

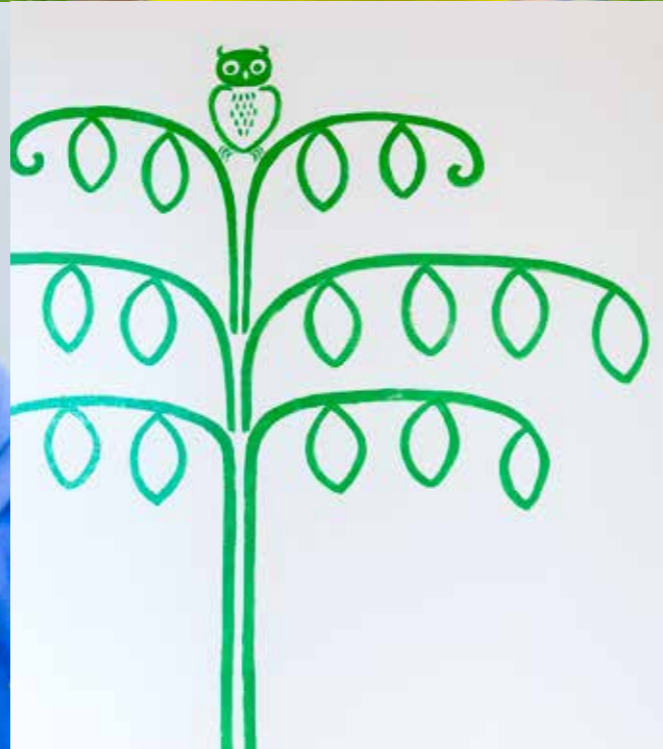


PRIMA
BARN- OCH VUXENPSYKIATRI AB

prima.se

ÅRSREDOVISNING 2016
PRIMA Barn- och Vuxenpsykiatri AB





Innehåll

- 5** PRIMA 2016
- 6** Ny vd på PRIMA
- 8** PRIMA Vallentuna
- 10** PRIMA Norrköping
- 12** Vägen till prima.se
- 14** PRIMA styrelse
- 15** Förvaltningsberättelse
- 17** Resultaträkning
- 18** Balansräkning
- 20** Kassafiödesanalys
- 21** Tilläggsupplysningar
- 25** PRIMA 2017



Läs intervjun med PRIMAs nya vd Mari Björelind på sidan 6.



Våga utmana och förändra

Förändring är det som driver utveckling och är i mina ögon alltid något bra. Under det gångna året har det hänt mycket för och inom PRIMA. Att våga utmana och tänka nytt gör både oss och vården bättre.

Vi har sedan starten 2008 skrivit ett antal anbud och varje gång har vårt arbete belönats med nya uppdrag. PRIMA har på detta sätt vuxit från att 2008 vara fyra anställda till att vara nära 700 engagerade medarbetare 2016. Tillsammans har vi genomfört ett väl känt paradigmskifte inom såväl barnpsykiatri som inom psykosvården. Vi har utvecklat och med patienten i fokus byggt upp Sveriges bästa psykiatri.

Det har på alla sätt varit en fantastisk resa och jag skulle inte vilja vara utan en enda dag. Personligen har jag under dessa år gått i den bästa vd-skolan av alla. PRIMA skola. Att vara vd för PRIMA har för mig som läkare och barnpsykiatriker varit en utmaning. Det har inneburit otroligt mycket arbete men också känts lätt och spännande. Att varje dag uppleva att du gör nytta och arbeta med det du verkligen tror på, är få förunnat.

Jag är särskilt stolt över att vår övertygelse att alla chefer ska jobba kliniskt håller än idag. Många var skeptiska till detta men jag skulle vilja säga att detta allena är vår viktigaste framgångsfaktor. Att vi i ledningen arbetat sida vid sida med våra medarbetare och träffat patienter har givit oss en enorm erfarenhet, förståelse för den dagliga verksamheten, fortsatt klinisk kompetens och inte minst ett mandat att just leda.

Vad har hänt under 2016? PRIMA har för första gången tagit steget utanför Stockholm, det är idag en liten mottagning men det känns stort, läs mer om vår verksamhet i Norrköping på sidan 10.

PRIMA har förlorat en upphandling, det är något vi inte varit med om tidigare så det är en ny erfarenhet. Det är vår egen verksamhet inom nordost som vi driver på bästa sätt enligt våra patienter och medarbetare. Då vi uppfattar att själva upphandlingen inte har gått rätt till har vi överklagat detta till förvaltningsrätten. Det betyder att vi för närvarande inte vet hur utgången kommer att bli. Vi fortsätter dock att driva PRIMA Nordost under tiden tack vare våra fantastiska medarbetare som alltid sätter patienterna främst. Vår förhoppning är att det inte blir någon förändring utan att vi får fortsätta



Anna Wiklund, vd

driva vården för våra patienter i nordost.

Mari Björelind är vår nya vd. Mari är en del av PRIMA och har så varit sedan 2009. Att Mari har valt att anta utmaningen att ta över som vd gör både mig och övriga ledningen mycket glada. Vi har fullt förtroende för Mari och med henne som vd kan det bli nya spännande förändringar. Läs hur Mari själv ser på sitt uppdrag på sidan 6.

Själv fortsätter jag att arbeta kliniskt, vara med i ledningen och från våren 2017 är jag arbetande styrelseordförande.

Till sist, om vi tittar framåt, ser jag nya stimulerande utmaningar runt hörnet. Under våren 2017 kommer en stor del av beroendevården ut för upphandling. Här ser vi stora möjligheter till förbättring och är övertygade om att vi med vår erfarenhet av såväl barn- som vuxenpsykiatri skulle kunna göra skillnad. Framtiden får utvisa vilka förändringar vi kan vara en del av.

”
Det har på alla sätt varit en fantastisk resa och jag skulle inte vilja vara utan en enda dag.

Mari Björelind, ny vd för PRIMA

Hon lämnade den finansiella branschen för att vara med och bygga upp det då ny-startade PRIMA. Mari Björelind har i åtta år varit med i utvecklingen av PRIMA i rollen som vice vd och har nu tagit över som vd. Under dessa år har PRIMA växt till att nu vara ett stort företag med cirka 700 medarbetare och en omsättning på närmare 600 miljoner kronor.



Mari Björelind, vd PRIMA

Det var något helt nytt för Mari, att komma till PRIMA. Hon har en bakgrund inom den finansiella sektorn och har arbetat på revisionsbyrå, Finansinspektionen och Folksam i många år. Där har hon bland annat jobbat med riskhantering, ett mycket mer specialiserat arbete än hennes nuvarande där ansvarsområdet är betydligt bredare. På PRIMA fick hon redan från början ansvar för alla de administrativa funktionerna, bland annat ekonomi, personal, IT och verksamhetsutveckling.

– Jag, liksom många andra här, har fått växa i takt med PRIMA, säger Mari, vi har alla lärt oss mycket på vägen. Det fanns en bra grund att bygga på som vi har lyckats förvalta. Idag är vi ett stort och väl fungerande företag.

– För mig var det inte ett svårt val att byta bransch. Jag insåg snabbt vilket genuint patientengagemang grundarna av PRIMA, Anna, MaiBritt och Åsa, har. Och jag hade dessutom känt Anna länge och var väl medveten om att hennes utpräglade entreprenörsanda skulle kunna bära oss långt.

Mari beskriver PRIMA som ett företag

med en god grundstruktur, en struktur som främst syftar till att underlätta arbetet för alla de som jobbar med patienter och ser till att de kan lägga så mycket energi och tid som möjligt på just patienterna. Organisationen är väldigt decentraliserad. Det finns en stor frihet och ett ansvar för varje enskild medarbetare och chef att fatta egna beslut – självklart inom de företagsövergripande ramar som finns.

– Våra chefer och medarbetare är fantastiska. Den omsorg som de visar om våra patienter, anhöriga och kollegor är enorm. Jag har aldrig tidigare arbetat på något företag där samma, äkta, känsla funnits.

Vad är största utmaningen som vd?

– Vi har gått från det lilla företaget till det stora, men det är viktigt att vi behåller känslan av att vi är ett litet företag. Det är en avgörande framgångsfaktor, tror jag, att alla kan känna att de har möjlighet att påverka, att det är nära till chef och företagsledning. Vi vill inte bygga upp en hierarkisk organisation med många nivåer.

Mari betonar också vikten av att uppleva att det är "ett företag" – prima.se är ett steg i den riktningen, men det finns mycket att göra inom detta område. Bland annat behöver intranätet ses över och den interna kommunikationen förbättras.

– En annan utmaning är också att jag är en av få chefer som inte träffar och arbetar med patienter direkt, att jag inte har en bakgrund inom vården. För mig är det därför tryggt att veta att jag är omgiven av medarbetare och chefer som bedriver ett dedikerat och mycket patientfokuserat arbete, jag litar fullt ut på dem och på deras vilja att alltid förbättra kvaliteten i vården.

– Slutligen, säger Mari, måste vi bredda oss från att bara vara aktiva i Stockholms läns landsting. Det finns fler patienter som jag verkligen tror skulle uppskatta att få komma till PRIMA. Att vi nu öppnat en mottagning i Norrköping känns riktigt bra och är ett stort steg i den riktningen.

Vad uppskattar du mest inom verksamheten?

– Vi har alltid patientens bästa i fokus och är genuint intresserade av att ständigt förbättra kvaliteten i vården. Att vi har möjlighet att bidra till forskningen inom området är mycket bra och det påverkar hela PRIMA positivt.

Några tankar inför framtiden?

– Det absolut viktigaste för oss är att stå för bra vård. Därefter kanske vi ska snegla på vad det finns för möjligheter att bredda oss eller tänka lite nytt och vara kreativa. Att vi nu, som jag tidigare nämnde, har öppnat i Norrköping är en början och kanske finns det möjligheter även i andra delar av Sverige.

Varför är det roligt att gå till jobbet?

– Det är en fantastisk arbetsplats med fantastiska medarbetare! Här händer alltid spännande saker, ingen dag är den andra lik. Det dyker upp nya saker att lösa hela tiden, vilket är stimulerande och ger oss möjlighet att vara kreativa. Många medarbetare på PRIMA kommer förbi här på Katarinavägen för möten, utbildningar och annat, det är

inspirerande att vi är en aktiv del av verksamheten. Att känna att vi på PRIMA gör så mycket bra för våra patienter är så klart också en stor drivkraft.

– Här på staben, där jag har min huvudsakliga arbetsplats, har vi en grupp medarbetare som ibland tränar ihop innan arbetsdagen börjar, det är bra både för lagandan, trivseln och för hälsan. När vädret tillåter kan vi träna utomhus på taket och efter det är energin på toppnivå.

PRIMA har en vd som tycker om att röra på sig. Hon spelar bland annat tennis och rider. Och när hon inte är i Stockholm och arbetar åker hon helst till skärgården till sitt landställe, gärna med sina tre barn som nu studerar på olika ställen.

Vad inspireras du av?

– När vi arbetar tillsammans på PRIMA för att se till att våra patienter får den allra bästa vården. Det engagemang chefer och medarbetare visar är enormt. Och när en enskild medarbetare tar initiativ, växer och utvecklas. Det är väldigt inspirerande att se energin flöda och få ta del av deras vilja att bidra!



Det absolut viktigaste för oss är att stå för bra vård.



När vädret tillåter kan vi träna utomhus på taket.



Vi har gått från det lilla företaget till det stora, men det är viktigt att vi behåller känslan av att vi är ett litet företag.

I ständig förändring

PRIMA Vuxenpsykiatri Vallentuna har under ett par år gått igenom en stor förändring. Precis som för våra patienter väcker det starka känslor och kräver mod att våga ändra på gamla spår och vårt sätt att vara och agera på.

Lokalerna är nya sedan fem år, PRIMAs gröna färg och färgglada accenter tar varmt emot oss. Det är extremt tyst och vilsamt, byggt enligt norm för psykiatrisk verksamhet. Här finns mottagningsrum men även rörelserum och ett stort rum för möten.

PRIMA kännetecknas av att alltid ha fokus på patienterna och att ha en platt organisation utan detaljstyrning. När Kristin Ar dai, enhetschef och legitimerad sjuksköterska kom till PRIMA Vuxenpsykiatri Vallentuna påbörjades ett stort förändringsarbete.

– Jag upplevde att vi höll fast vid gamla rutiner och hade en snedfördelad arbetsbelastning, säger Kristin. Men det fanns till en början ett massivt motstånd att förändra vårt sätt att arbeta. Det är naturligt och förståeligt även om det kan vara tufft när det blåser storm på en arbetsplats. Då gäller det att tryggt stå kvar och visa kontinuitet.

FÖRTROENDE GER UTVECKLING

Kristins utgångspunkt är att alla på mottagningen är lika viktiga, att vara i ständig förändring och aldrig stanna upp. Innehållet i vården måste följa med sin samtid och det är viktigt att ha evidens för nya behandlingsinitiativ.

– Vi gör alla misstag och det är tillåtet, man kan alltid backa. Det är inte farligt att visa vem man är och hur man arbetar bäst. Idag har vi en väl fungerande mottagning och vet att vi klarar det mesta tillsammans.

Lisa Nilsson Palmgren är kurator och biträdande enhetschef. Hon kom till mottagningen när den största förändringen var genomförd.

– Man möts alltid av ett motstånd vid en förändring, det kan väcka oro, ångest och ilska. Men när man väl har kommit över den första puckeln, när man får arbeta under frihet och får förtroende, blir det ofta bra och det sker en naturlig fortsatt utveckling, betonar Lisa. Precis som för våra patienter.

Specialistmottagningen tar emot vuxna över 18 år och erbjuder utredning, diagnos- tisering och psykiatrisk behandling för den som lider av psykiska besvär. Som patient kan du ringa själv direkt till PRIMA Vuxen-

psykiatri Vallentuna, alternativt komma på remiss från husläkare eller annan läkare. Hit kommer bland annat psykospatienter, patienter med bipolär sjukdom, patienter med neuropsykiatriska tillstånd, som lider av ångest och depression och de som upplevt en stor kris i livet.

– Hos oss får du en läkartid inom max 30 dagar. Då görs en grundlig bedömning om du behöver terapeutisk hjälp, utredas för en eventuell diagnos och medicinering, berättar Kristin. Vi försöker alltid att arbeta tillsammans med patienten för att hitta rätt i behandlingen. Samarbete är viktigt för att komma vidare.

– Det kan vara ett stort steg för en patient att komma hit, betonar Lisa. Att våga öppna upp och ta emot hjälp kan inledningsvis upplevas obehagligt. Men att utsätta sig för obehaget gör i sin tur att processen för att må bättre kommer igång.

PRIMA arbetar aktivt med att få med anhöriga i patientens vård, de är de viktigaste personerna patienten har omkring sig. När det finns barn väcks ofta en skuld över att vara sjuk och frågor kring om föräldrarollen räcker till.

– Då kan vi erbjuda patienten och deras anhöriga att få stöd i sin föräldraroll och träffa barnen om det behövs, berättar Kristin. Det kan kännas svårt att berätta för sina barn om hur dåligt man mår.

OMVÄRLDEN STAGNERAR INTE

Kristin och Lisa är överens om att många i den yngre generationen är väl pålästa och söker sig hit ibland med väldigt bestämda önskemål.

Det kan vara en utmaning att se vad som ligger bakom den starka ångesten och inte endast lindra symptomen. Kanske står det ångest på remissen men i själva verket handlar det om andra mekanismer bakom som är viktiga att vara lyhörd inför.

En delvis ny problematik är unga vuxna som inte kommer hemifrån för att påbörja sitt vuxenliv. De blir kvar hemma och spelar datorspel på dagarna. Vi som föräldrar har tagit motgångarna åt dem och de har aldrig

fått lära sig att hantera svårigheter. Det är också betydligt lättare att få tag på droger idag än för några år sedan.

– Vi lever i ett samhälle i förändring, säger Kristin, och måste hela tiden följa med. Ibland innebär det att mottagningen måste utvecklas åt ett annat håll än vi först trodde.

– Vårt arbete är roligt, givande och i ständig förändring, betonar Lisa. Det svåraste är att vi inte kan hjälpa alla. Ibland är jag tvungen att acceptera att den här patienten inte vill ta emot hjälp.

– Trots att vi gör vårt yttersta kan det hända saker, bekräftar Kristin. Det är alltid en balans mellan att ingripa och att förlita sig på att patienten kommer att klara sig.

SMÅ STEG MOT FÖRTROENDE

Kristin berättar om en patient som hon följt och behandlat under många år. Patienten har en traumatisk uppväxt, har blivit utnyttjad och har ätstörningar, självskadebeteende och har vårdats inom psykiatrins slutenvård vid flera tillfällen. Självordsförsöken har varit otäcka och dramatiska. Men hon vill inget hellre än att klara av livet och behålla sina barn.

– Då är det viktigt att stå kvar. År ut och år in. Vi har lyckats etablera en kommunikation och kontakt trots att det blåser och härjar runt patienten, berättar Kristin. Hon försvinner i perioder och kommer åter igen. Tack vare små, små steg litar hon nu på mig och har sakta öppnat upp och får idag den hjälp jag tror hon behöver.

– Tack vare utredningar och rätt diagnos är det lättare att acceptera vad som är svårt i livet och vad man inte klarar av. Först då kan man också få rätt terapi.

Att gå från kaos till ett någorlunda fungerande liv tar tid och kräver kontinuitet och tålamod. Både från psykiatrins håll och patientens.

– Det är fint att se hur den massiva problematiken långsamt vänds till tillit och en allians skapas med behandlaren som verkligen gör skillnad, vilket kan resultera i att patienten klarar av att leva med och ta hand om sina barn, säger Lisa.

– Det värmer när vi ser förändringar i ett liv som varit tufft. Vi har en utmaning i att klara av kraven från Landstinget, anhöriga, samhället och framför allt oss själva. Då är det fint när vi lyckas, säger Kristin. Vår personal har verkligen fokus på patienterna och det ger resultat.



Lisa Nilsson Palmgren, kurator, biträdande enhetschef och Kristin Ar dai, enhetschef, legitimerad sjuksköterska.



Det värmer när vi ser förändringar i ett liv som varit tufft.

– Vi har ett uppdrag att hjälpa de som lider, betonar Lisa. Men det är inte samma sak som att livet ibland smärta. Det gör ibland ont att leva och vi kan klara av att gå vidare med smärta. Men ingen ska behöva lida i onödan.



Man möts alltid av ett motstånd vid en förändring, det kan väcka oro, ångest och ilska.

Nu i Norrköping

PRIMA har öppnat en mottagning i Norrköping. Anders Berntsson, PRIMAs vice vd, är verksamhetschef och funderade på om det skulle komma några patienter. Fyra månader senare är frågan hur de ska få mer personal och större lokaler. Anders och Frida Modigh, medicinsk sekreterare, berättar om hur det är att starta den första mottagningen utanför Storstockholm.

I Östergötland är det fritt vårdval inom vuxenpsykiatri. Det innebär att varje patient kan välja vilken mottagning man önskar gå till. I Norrköping finns det ett stort och ökande problem med unga vuxna som drog. Dessa två fakta har resulterat i att PRIMA nu har öppnat sin första mottagning utanför Storstockholm, i Norrköping.

Anders kom i kontakt med projektet Drogfritt Norrköping, de behövde råd av en psykiatriker. Snart konstaterade han att det finns många unga vuxna som inte mår bra och drog i staden. Dessutom fungerar inte riktigt den vård som finns, och väntetiderna är långa. Han såg en möjlighet för PRIMA att göra skillnad. Och kring årsskiftet öppnade PRIMA Vuxenpsykiatri Norrköping på uppdrag av Region Östergötland.

Lokalerna ligger mitt i Norrköping, på Nya Rådstugugatan precis vid Hedvigs kyrka. Man går in genom en vacker port och möts av ett gammalt sirligt trapphus. Att gå in till PRIMA är som att kliva in i en stor varm lägenhet. I receptionen tar Frida emot. Hon är spindeln i nätet och har varit med att



Frida Modigh, medicinsk sekreterare.

organisera verksamheten från början.

– När jag jobbade på akuten och på min praktik på psyk i Linköping lärde jag mig att se och möta svårt psykiskt sjuka människor, säger Frida. Jag fick också möta anhöriga som förlorat någon. Då förstod jag att jag ville arbeta vidare inom psykiatri när min utbildning som medicinsk sekreterare var färdig. Jag kom i kontakt med PRIMA genom en annons och har nu arbetat parallellt med min sista termin.

SÅSOM PRIMA ARBETAR

– Här har jag fått vara med och forma mitt arbete från början, vilket känns väldigt roligt. Vi bygger upp en struktur från grunden och jag tycker om att finna lösningar. I mitt arbete ingår det att boka tider, skriva in patienter, schemalägga personal, hjälpa medarbetare med IT-problem och andra administrativa uppgifter. Det är omväxlande och givande.

I PRIMAs kultur ligger att delegera och att få mycket ansvar som medarbetare, självklart med stöd när det behövs. Och alltid med patientens bästa i centrum.

– När patienterna kommer hit till receptionen skiljer det sig mellan dem hur mycket de önskar prata, någon tycker om att tala om hästar, en annan vill bara ha information om nästa besökstid, berättar Frida. Men jag försöker alltid att förmedla PRIMAs anda när de kommer, att möta var och en som de vill.

Som patient kan man komma på remiss men också ringa själv. PRIMA bedömer om patienten tillhör psykiatri eller bör gå till primärvården.

– Vi tar emot alla från mycket sjuka, svåra psykopatienter, till de med lättare ångest och patienter som kommer för att göra en neuropsykiatrisk utredning, säger Anders. Här finns också många med drogproblem som far illa.

När du kommer hit första gången får du alltid träffa en läkare som bedömer hur ni ska gå vidare. Är det bästa en utredning, samtalsbehandling, psykologisk behandling,

drogspecifik inriktning, medicinering eller en blandning av dessa?

– Vi har en långsiktig målsättning att ta hand om patienternas hela problematik, berättar Anders. Vi vill inte att de ska skickas runt. PRIMA önskar också samarbeta med andra här i Norrköping när det behövs, vi har aldrig sett psykiatri som konkurrens utan vi är här för att hjälpa sjuka patienter.

Ett skäl till att Östergötland har valt det fria vårdvalet inom den vuxenpsykiatriska öppenvården är att skapa kontinuitet för patienterna. På så sätt behöver de inte utsättas för att deras terapeut förlorar en upphandling och någon annan kommer istället. Inom psykiatri är långsiktighet en viktig ingrediens och vid upphandlingar skrivs ett avtal på en bestämd tid, och patienten måste börja om och bygga nytt förtroende då det eventuellt kommer en ny vårdgivare och behandlare efter en tid. Såsom det ser ut i Stockholm.

BEHANDLING UTAN LÅNG VÄNTAN

Frida bekräftar att det är högt tryck på psykiatri i Östergötland.

– Det är många som inte får den hjälp de behöver. Jag tänker att det går kanske att säga nej en eller två gånger – men vad händer sedan med en sjuk person som inte får rätt vård? Det känns bra att öppna upp här. Lokalerna ger ingen sjukhuskänsla utan upplevs mer neutrala och vi kan förhoppningsvis göra skillnad för många i Norrköping. Det finns de som inte vill visa att de går till psykiatri och då kan det vara lättare att komma hit till ett vanligt hus på stan.

PRIMA Vuxenpsykiatri Norrköping välkomnar personer över 18 år. Målsättningen är att inom ett par veckor kunna ge den första läkarbedömningen och att därefter erbjuda den behandling som behövs och är nödvändig. Anders har tack vare den stora tillströmningen av patienter fått hjälp av kolleger från Stockholm men behöver nu anställa fler från regionen för att väntetiderna inte ska bli för långa.

Det är lätt att bli engagerad och viljan att hjälpa är stark.

– Jag har bland annat träffat en man som tidigare klarade av sina studier på gymnasiet bra men senare hamnade snett och började droga, berättar Anders. Han lyckades dock ta tag i sitt missbruk och har nu varit drogfri i flera år, men något är inte som det ska. Han mår inte bra och blir inte bättre. Livet går och han bara hänger. Psykiatri har inte tagit



Anders Berntsson, vice vd, PRIMA.

tag i honom, jag blir förtvivlad. Nu har vi kontakt och vi har kunnat behandla honom så att han är på banan igen. Det är fantastiskt att se ett liv vända så.

INTE ALLTID SOM MAN TROR

En del patienter kommer för att få en neuropsykiatrisk utredning, de upplever att något inte stämmer och hoppas att en diagnos ska förklara beteendet. Anders poängterar dock att det inte alltid är så enkelt som att patienten har en neuropsykiatrisk diagnos.

– Man får vara försiktigt lyhörd. Jag har en patient som springer omkring, som inte kan sitta ner, tala lugnt och koncentrera sig. Men hon har ingen neuropsykiatrisk diagnos, som hon trodde, hon har en stark ångest. Den är svår och stör, och då är det medicinering och samtalsterapi som kan lindra och eventuellt bota, betonar Anders. En neuropsykiatrisk diagnos var inte lösningen i det här fallet, hon ska få hjälp att lindra och hantera sin ångest genom att vi når henne och kan tala om det svåra.

Många patienter intygar hur tacksamma de är över att få tid snabbt hos PRIMA, kanske efter flera års försök till hjälp.

– Det här är första gången någon verkligen lyssnar på mig, säger en patient. Det har varit så svårt att få hjälp.

PRIMA sår ett frö till förändring i Norrköping och påverkar hela liv för sina patienter.

”
Vi tar emot alla från mycket sjuka, svåra psykopatienter, till de med lättare ångest och patienter som kommer för att göra en neuropsykiatrisk utredning.

”
Lokalerna ger ingen sjukhuskänsla utan upplevs mer neutrala och vi kan förhoppningsvis göra skillnad för många i Norrköping.

Bakom kulisserna med prima.se

Att byta två domännamn till ett gemensamt kräver ett noggsamt förarbete, ett koncentrerat genomförande och tid för efterarbete. När primabarn och primavuxen går över till det gemensamma prima är det ett gäng på fyra som vi har att tacka.

Thomas Lagerkranz, IT-ansvarig, Tove Richter, kvalitetscontroller och ansvarig för datajournalssystemet, Pernilla Åberg som också ansvarar för datajournalssystemet samt support och IT-tekniker Alex Bonn har under närmare ett år planerat och genomfört förflyttningen till det nya renodlade namnet prima. 700 datorer och 720 användarkonton har flyttats från de gamla serverna till den nya.

– När vi hade primavuxen och primabarn parallellt blev det krångligt, säger Pernilla. Det innebar att vi hade olika mejladresser och att till exempel ST-läkare fick ha två mejlkonton. Nu har alla det mer naturliga prima.se.

IT-avdelningen började med att flytta hemsidan till prima.se. Den processen gick smidigt och utan problem. Och om någon av gammal vana söker oss på det gamla namnet när man fram ändå. När väl hemsidan var på plats började det stora arbetet med alla medarbetares datorer och användarkonton.

PUSSEL I TANKE OCH VERKLIGHETEN

– Det var viktigt att först kartlägga hur allt ser ut, berättar Thomas. Det är som att planera ett stort pussel, varje bit måste förutses

och läggas på plats innan man genomför det i verkligheten.

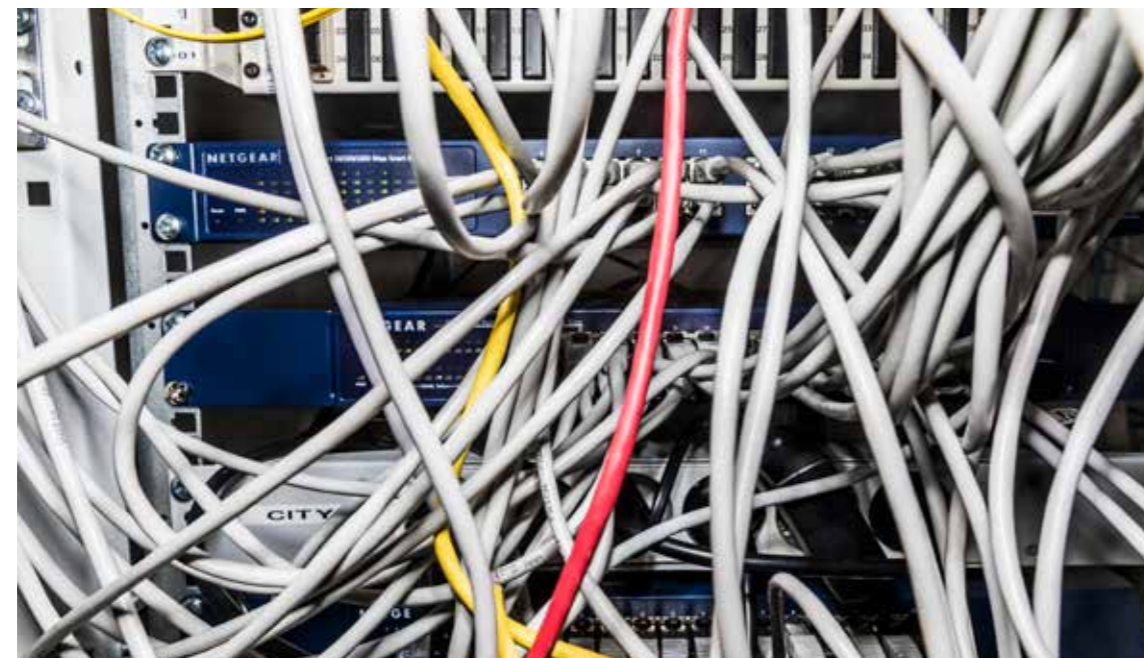
– För att göra processen så smidig som möjligt valde vi att genomföra flytten på fredagskvällar, säger Alex. Vi har alltid varit minst två personer på plats och arbetat tills vi är klara, ibland till klockan 04.00 om det har behövts. Målet har varit att inte behöva störa verksamheten.

Thomas beskriver hur de drifttestat den nya miljön först på testdatorer, om något då går fel är det enklare att backa än att någon medarbetare ska ha strul. Men allt har gått enligt plan. Checklistan är lång och obegriplig för en ovan läsare.

– Vi har haft användarfokus, säger Tove, medarbetarna ska inte märka av flytten så mycket i bästa fall.

FREDAGSNATT ENLIGT CHECKLISTA

Klockan 16.30 pekas nätet över från den gamla servern till den nya. När nätet är ompekat börjar arbetet med datorerna. Man loggar in och avinstallerar vissa program, byter domän, startar om och kontrollerar att alla inställningar slår igenom som de ska. Till slut startas datorn om igen för att göra



Pernilla Åberg, Alex Bonn, Tove Richter och Thomas Lagerkranz har genomfört förflyttningen till prima.se.

de sista finjusteringarna kopplade just till den användaren som sitter vid datorn. Det sista som sker innan det är dags för nästa dator är att lägga ett informationsblad på tangentbordet till användaren som kommer på måndag morgon. Hela processen tar cirka en halvtimme per dator.

– Det har varit förvånansvärt roligt och gått väldigt smidigt, ler Alex. När man väl är inställd på att jobba hela natten tillsammans har vi haft kul.

– Eftersom vi har planerat allt i detalj, är vi bra samkörda nu som grupp, poängterar Tove.

– Natten på mottagningen i Liljeholmen gick jag 20 000 steg, skrattar Thomas.

Den stora utmaningen har varit att fundera på systemmässiga svårigheter, och ju fler datorer och användarkonton som ska flyttas till den nya servern, desto längre tid tar det och desto mer kan gå fel.

– Mitt råd är att lägga mycket tid på planering och att alltid tänka på det viktigaste, medarbetarna, säger Thomas. De har varit fantastiska, vi har inte hört något gnäll utan alla på PRIMA har arbetat mot det gemensamma målet.

– Förarbetet har varit gediget, det hade varit en katastrof att flytta en enhet som sedan inte fungerar på måndag när patienter och medarbetare kommer. Men vi är kontrollmänniskor så det har fungerat enligt tidsplan.

INFORMATION OCH UPPFÖLJNING

För den som är ovan användare av datorer är det en trygghet att ha rätt information kring flytten till den nya domänen. Thomas beskriver att det har varit en utmaning att nå ut på rätt sätt till var och en av medarbetarna. Därför har någon av dem också funnits till hands på måndagen för att kunna hjälpa till om det uppstår frågor.

– Måndagen är som eftervården, säger Pernilla. Då finns vi där och följer upp och visar hur det går till med inloggning och komma igång med systemen. Det har varit ett givande och utvecklande projekt även för oss som grupp. Vi är väl samspelade.

Ett års projekt, många strategiska tankar senare och ett metodiskt arbete på helgerna har gett resultat, idag heter vi prima.se och talar samma språk även på nätet.

”
Det har varit ett givande och utvecklande projekt även för oss som grupp. Vi är väl samspelade.

PRIMA styrelsen

Årets årsredovisning har förändring som tema. Läs om styrelsen och se svaret på frågan: **Nämn en förändring som skett i ditt liv och hur den har påverkat dig.**



Anna Wiklund Ordförande

Leg läkare, specialist i barn- och ungdomspsykiatri.

Förändring och därmed utveckling är det som driver mig. Den förändring som dock tog mig med storm var att bli förälder. Det gav mig perspektiv på livet och en välbehövlig ödmjukhet. Det blev då tydligt att jag inte alltid sitter i förarsätet.



Mikael Lönn Ledamot

Leg läkare, specialist i urologi, fil kand, entreprenör inom sjukvårdssektorn.

En stor förändring som skett i mitt liv är att jag har flyttat från stan och blivit fårbonde på fritiden – det har förändrat hela min livssituation och givit en ny dimension på tillvaron.



Anders Berntsson Ledamot

Vice vd PRIMA, verksamhetschef vuxenpsykiatri, leg läkare, specialist i vuxenpsykiatri.

Den oomtvistat största förändringen i mitt liv var att bli förälder. Allt annat förbleknar.



Åsa Schlyter Ledamot.

Verksamhetschef barnpsykiatri, leg läkare, specialist i barn- och ungdomspsykiatri, leg psykoterapeut.

I min hjärna finns alltid en förändring närvarande som har påverkat hela mitt liv. Min bror tog sitt liv 42 år gammal, för 15 år sen. En förändring som inte var önskvärd. En förändring som är oåterkallelig och som påverkar. Hur? Kanske ger den en större ödmjukhet för livet. Kanske ger den en större kärlek till livet. Kanske gör den att jag tycker att jag har världens viktigaste arbete.



Elias Arnér Ledamot

Forskningsledare vid Karolinska Institutet, läkare och professor i biokemi.

När jag hösten 1986 antogs till läkarprogrammet med forskningsinriktning på Karolinska Institutet. Det var en förändring som formade resten av mitt liv. Utbildningen gav mig grunden till mitt arbete och ett stort antal fantastiska vänner. Där träffade jag även min underbara hustru och nu mamma till våra två fantastiska barn. I sommar firar vi silverbröllop.



Ola Wiklund Ledamot

Advokat, juris doktor, docent i europeisk integrationsrätt vid Stockholms universitet.

Efter att jag fyllt 50 år bestämde jag mig för att jobba mindre och ha mer tid för det jag tycker mest om i livet: familj, vänner, tennis och böcker. Förändringen har lett till att jag är effektivare på jobbet och upplever mindre stress under vardagen. Jag tror också att jag helt enkelt har blivit en gladare och mer avslappnad person.

Förvaltningsberättelse 2016

Styrelsen och verkställande direktören får härmed avlämna årsredovisning för räkenskapsåret 2016-01-01 – 2016-12-31. Årsredovisningen är upprättad i KSEK.

VERKSAMHETEN

PRIMA Barn- och Vuxenpsykiatri Stockholm AB (PRIMA) är ledande inom svensk psykiatrisk specialistvård. PRIMA bedriver vård för alla åldrar och är verksamt inom såväl öppenvård som slutenvård. PRIMA har drygt 700 anställda och omsätter närmare 600 miljoner kronor.

Den vårdmodell som PRIMA framgångsrikt har utvecklat lägger stor vikt vid den första kontakten med patienten. Behandlingen ska, när det är möjligt, vara evidensbaserad och vila på vetenskaplig grund. För att kunna erbjuda rätt behandling krävs att en kvalificerad bedömning genomförs så snabbt som möjligt. Genom att alltid sätta patienten i fokus och minimera administrativt arbete har PRIMA markant lyckats öka tillgängligheten vid sina psykiatriska mottagningar. Inom PRIMA ägnar alla behandlande medarbetare minst hälften av sin tid till direkta patientmöten. Alla chefer arbetar kliniskt och leder verksamheten genom att vara en aktiv del i vården.

PRIMA ansvarar för den barnpsykiatriska öppenvården för invånarna i Haninge, Tyresö, Nynäshamn och Botkyrka kommun samt stadsdelarna Rinkeby, Tensta, Spånga och Kista. På Södermalm i Stockholm finns en länsövergripande specialistmottagning för barn och ungdomar med tvångssyndrom, PRIMA OCD samt PRIMA Lifespan. PRIMA Lifespan är en mottagning som erbjuder utredning och behandling av neuropsykiatriska tillstånd för både barn och deras föräldrar. Det är en unik satsning inom barnpsykiatri och den första mottagningen i sitt slag i världen. PRIMA ser här en unik chans att förbättra omhändertagandet av barn och unga med framförallt ADHD genom att även ta emot deras föräldrar för just utredning och behandling.

Sedan 2010 bedriver PRIMA den vuxenpsykiatriska specialistvården, såväl öppenvård som slutenvård, i nordöstra Stockholms län. PRIMA har i detta område fem lokala öppenvårdsmottagningar, en särskild enhet för unga vuxna, en mobil akutenhet (NoA),

seniorsteam, suicidpreventiv team, en psykoterapienhet, en neuropsykiatrisk utrednings- och behandlingsenhet, en allmänpsykiatrisk vårdavdelning samt en psykossektion. Psykossektionen består av fem lokala psykoteam, en enhet för nyinsjuknade i psykos (LOTSÅ) samt en vårdavdelning med ett mobilt team (MÖT) med uppsökande verksamhet.

2013 utvidgades PRIMA vuxenpsykiatri och ansvarar nu även för den psykiatriska öppenvården i stadsdelarna Hägersten, Liljeholmen, Ålvsjö och Skärholmen. Vården bedrivs vid PRIMA Liljeholmen och består av en psykiatrisk öppenvårdsmottagning med ett differentierat vårdutbud, ett akutteam samt vid PRIMA Gröndal en psykosmottagning. Vidare har PRIMA från våren 2013 tagit över den psykiatriska öppenvården för boende i Järfälla och Upplands-Bro kommun och här erbjuds även en integrerad beroendevård. Även i detta område återfinns en särskild enhet för psykosvård, PRIMA Kungsängen.

Genom god tillgänglighet inom öppenvården och aktiva mobila team har behovet av heldygnsvård för den enskilde patienten minskat radikalt. Detta gäller såväl frivillig vård som tvångsvård. Under 2016 har patientinflödet till PRIMAs öppenvårdsmottagningar fortsatt att ökat markant.

Inom all verksamhet som PRIMA bedriver är utbildning och forskning prioriterat. PRIMA har en stark anknytning till forskning samt en hög medicinsk kompetens, vilket garanterar vård och utbildning på vetenskaplig grund. PRIMA utgör idag ett aktivt utbildningssäte där efterfrågan på utbildningsplatser är mycket stor. PRIMA har egna ST-tjänster inom såväl allmänpsykiatri som barnpsykiatri. PRIMA tar emot randande ST-läkare, AT-läkare och kandidater inom både barn- och vuxenpsykiatri. PRIMA ser detta som en viktig del i att säkerställa nyrekryteringen för läkare inom barn- och vuxenpsykiatri. PRIMA har även psykologer, socionomer, sjuksköterskor och sekreterare under utbildning.

FLERÅRSJÄMFÖRELSE*

	2016	2015	2014	2013	2012
Nettoomsättning	593 640	585 575	553 333	475 792	342 929
Res. efter finansiella poster	60 618	49 862	26 633	23 721	23 741
Res. i % av nettoomsättningen	10,21	8,51	4,81	4,98	6,9
Balansomslutning	148 950	149 037	114 282	133 272	103 031
Soliditet (%)	28,10	27,33	19,75	37,76	29,6
Avkastning på eget kapital (%)	146,78	157,51	73,06	58,66	72,9
Avkastning på totalt kapital (%)	40,73	37,98	21,53	20,15	22,6
Kassalikviditet (%)	134,64	130,82	114,61	149,79	148,6

*Definitioner av nyckeltal, se noter.

ÄGARFÖRHÅLLANDEN

PRIMA är ett helägt dotterbolag till PRIMA Barn- och Vuxenpsykiatri Holding AB med organisationsnummer 556975-8104. PRIMA har ett vilande dotterbolag, PRIMA Vuxenpsykiatri AB med organisationsnummer 556771-4299.

VÄSENTLIGA HÄNDELSE UNDER RÄKENSKAPSÅRET

Vi har under 2016 haft särskilda utmaningar och viss förändring av verksamheten har skett. PRIMA OCD stängde sin verksamhet den sista december då avtalet löpte ut. Vi har dock utvidgat vår verksamhet inom PRIMA Lifespan så att vi från januari 2017 kommer att erbjuda utredning och behandling av ångest hos barn och unga upp till 25 års ålder. På detta sätt kan vi använda den kompetens vi byggt upp inom PRIMA OCD. PRIMA Lifespan kommer därför under 2017 att fördubbla sin verksamhet.

PRIMA Handen har varit föremål för ny upphandling då avtalet löpt ut. Vid den första upphandlingen valde vi att inte lägga något anbud då ersättningen var så låg att kvaliteten hotades. SLL mottog inte heller några andra bud varför upphandlingen avbröts. Efter dialog med vårdgivare kom ett nytt förfrågningsunderlag ut. PRIMA och ett annat vårdbolag lämnade in giltiga anbud och glädjande nog vann vi till följd av överlägset många poäng för beskriven kvalitet. Det betyder att vi från januari 2017 har ett nytt avtal för PRIMA Handen.

Under 2016 har det även genomförts en stor upphandling inom vuxenpsykiatrin. Upphandlingen har innefattat flera objekt och även det vi idag driver som PRIMA Nordost. Vi förlorade denna upphandling men ansåg att utvärderingen inte gått rätt till. Vi, liksom ytterligare ett vårdbolag, har överklagat tilldelningsbeslutet. Ärendet är sedan september i förvaltningsrätten och ännu har ingen dom avkunnats. PRIMA har fått ett års förlängning och det vi vet idag är att vi kommer att fortsätta verksamheten minst till den 1 mars 2018. Det här har givetvis skapat en del oro men vi har trots detta kunnat fortsätta med det som gör PRIMA unikt, nämligen att sätta patienten i fokus och erbjuda den bästa psykiatrin.

FRAMTIDA UTVECKLING

PRIMAs målsättning är att fortsätta utveckla Sveriges bästa psykiatri för alla åldrar, PRIMA Psykiatri. PRIMAs vision är att vara en förebild inom modern barn- och vuxenpsykiatri och därmed göra skillnad för barn och vuxna. PRIMA fortsätter att utveckla de befintliga mottagningarna med fokus på högkvalitativ evidensbaserad vård med hög tillgänglighet. I januari 2017 öppnar vi vår första mottagning utanför Stockholm, PRIMA Vuxenpsykiatri Norrköping. Mottagningen kommer att bedrivas genom auktorisation som vi erhållit under hösten 2016. Vi ser med spänning fram emot denna nyetablering och avser att fortsätta att expandera geografiskt inom Sverige.

PRIMA prioriterar kontinuerligt kompetensutveckling och håller på detta sätt genomgående en hög kompetens inom företaget. Det är ett sätt att fortsätta att vara en attraktiv arbetsplats.

FORSKNING OCH UTVECKLING

För att kunna erbjuda barn- och vuxenpsykiatri av högsta kvalitet är en satsning på forskning helt avgörande. Genom forskning kan PRIMA utveckla och utvärdera befintliga behandlingsmetoder. Forskning är även viktigt för att ta fram nya verktyg och effektiva metoder. All forskning som knyts till PRIMA syftar till att förbättra det kliniska omhändertagandet av patienten.

PRIMA Evidensråd bildades med syftet att utveckla och implementera kvalitetssäkrad vård, forskning och utbildning inom barn- och vuxenpsykiatri. Evidensrådet har under 2016 sammanträtt vid fyra tillfällen.

PRIMA Evidensråd har under 2016 följt upp de forskningsprojekt som beviljades under 2011–2015. Det är dels forskningsanslagen på vardera en miljon kronor (fördelat på fyra år) och dels forskningsmånader motsvarande två miljoner kronor. Forskningsanslagen instiftades för att PRIMA verkligen vill stödja högkvalitativ forskning eller forskarutbildning bedriven av kliniskt aktiva personer.

Under 2016 har PRIMA genom att: sätta patienten i fokus, erbjuda bästa möjliga vård med god tillgänglighet samt att utgöra en arbetsplats med stolta medarbetare, visat vägen framåt för modern psykiatri.

STYRELSENS ARBETE

Under 2016 har styrelsen sammanträtt vid fem tillfällen.

Resultaträkning

		2016-01-01 2016-12-31	2015-01-01 2015-12-31
	Not		
Rörelsens intäkter m m			
Nettoomsättning	2	593 640	585 575
Övriga rörelseintäkter		459	387
		<hr/> 594 099	<hr/> 585 962
Rörelsens kostnader			
Underentreprenörer		-45 377	-44 875
Övriga externa kostnader	3, 4	-87 999	-90 738
Personalkostnader	5	-397 055	-397 269
Av- och nedskrivningar av materiella och immateriella anläggningstillgångar		-2 990	-3 081
		<hr/> -533 421	<hr/> -535 963
Rörelseresultat		60 678	49 999
Resultat från finansiella poster			
Övriga ränteintäkter och liknande resultatposter		16	13
Räntekostnader och liknande resultatposter		-76	-150
		<hr/> -60	<hr/> -137
Resultat efter finansiella poster		60 618	49 862
Bokslutsdispositioner			
Lämnade koncernbidrag	6	-9 600	0
		<hr/> -9 600	<hr/> 0
Resultat före skatt		51 018	49 862
Skatt på årets resultat	7	-11 731	-11 695
ÅRETS RESULTAT		<hr/> 39 287	<hr/> 38 167

FÖRÄNDRINGAR I EGET KAPITAL

	Aktiekapital	Överkursfond	Fritt eget kapital
Belopp vid årets ingång	1 180	720	38 838
Resultatdisp. enl. beslut av årsstämman:			
Utdelning till moderbolag			-38 167
Årets vinst			<hr/> 39 287
Belopp vid årets utgång	<hr/> 1 180	<hr/> 720	<hr/> 39 958

RESULTATDISPOSITION Förslag till disposition av bolagets vinst

Till årsstämmans förfogande står balanserad vinst	670 618
överkursfond	720 000
årets vinst	<hr/> 39 287 256
	<hr/> 40 677 874
Styrelsen föreslår att i ny räkning överföres	40 677 874
	<hr/> 40 677 874

Beträffande bolagets resultat och ställning i övrigt hänvisas till efterföljande resultat- och balansräkningar med tillhörande noter.

Balansräkning

	Not	2016-12-31	2015-12-31
TILLGÅNGAR			
Anläggningstillgångar			
Materiella anläggningstillgångar			
Inventarier, verktyg och installationer	8	5 779	8 160
		<u>5 779</u>	<u>8 160</u>
Finansiella anläggningstillgångar			
Andelar i koncernföretag	9	100	100
Andra långfristiga värdepappersinnehav	10	3 249	2 953
		<u>3 349</u>	<u>3 053</u>
Summa anläggningstillgångar		9 128	11 213
Omsättningstillgångar			
Kortfristiga fordringar			
Kundfordringar		3 859	2 101
Aktuell skattefordran		8 463	8 279
Övriga fordringar		209	143
Förutbetalda kostnader och upplupna intäkter	11	37 021	42 309
		<u>49 552</u>	<u>52 832</u>
Kassa och bank	16		
Kassa och bank		90 270	84 991
Summa kassa och bank		90 270	84 991
Summa omsättningstillgångar		139 822	137 823
SUMMA TILLGÅNGAR		148 950	149 036

Balansräkning

	Not	2016-12-31	2015-12-31
EGET KAPITAL OCH SKULDER			
Eget kapital			
Bundet eget kapital			
Aktiekapital	12	1 180	1 180
		<u>1 180</u>	<u>1 180</u>
Fritt eget kapital			
Överkursfond		720	720
Balanserad resultat		671	671
Årets resultat	13	39 287	38 167
		<u>40 678</u>	<u>39 558</u>
Summa eget kapital		41 858	40 738
Avsättningar	14		
Pensioner och andra liknande förpliktelser		3 249	2 953
Summa avsättningar		<u>3 249</u>	<u>2 953</u>
Kortfristiga skulder			
Leverantörsskulder		14 403	17 682
Skulder till koncernföretag		9 600	0
Övriga skulder		12 799	12 363
Upplupna kostnader och förutbetalda intäkter	15	67 041	75 300
Summa kortfristiga skulder		<u>103 843</u>	<u>105 345</u>
SUMMA EGET KAPITAL OCH SKULDER		148 950	149 036

Kassaflödesanalys

		2016-01-01	2015-01-01
	Not	2016-12-31	2015-12-31
Den löpande verksamheten			
Rörelseresultat		60 678	49 999
Justeringar för poster som inte ingår i kassaflödet	16	3 215	3 408
Erhållen ränta mm		16	13
Erlagd ränta		-76	-150
Betald inkomstskatt		-11 915	-17 137
Kassaflöde från den löpande verksamheten före förändringar av rörelsekapital			
		51 915	36 133
Kassaflöde från förändringar av rörelsekapital			
Minskning (+)/ökning (-) av kundfordringar		-1 757	6 496
Minskning (+)/ökning (-) av fordringar		-4 379	297
Minskning (+)/ökning (-) av leverantörsskulder		-3 279	-8 103
Minskning (+)/ökning (-) av kortfristiga skulder		1 778	23 601
Kassaflöde från den löpande verksamheten			
		44 281	58 424
Investeringsverksamheten			
Förvärv av inventarier, verktyg och installationer	8	-707	-1 902
Försäljning av inventarier, verktyg och installationer		168	0
Förvärv av långfristiga värdepapper	10	-296	-325
Kassaflöde från investeringsverksamheten			
		-835	-2 227
Finansieringsverksamheten			
Utbetald utdelning		-38 167	-20 000
Kassaflöde från finansieringsverksamheten			
		-38 167	-20 000
Förändring av likvida medel			
Likvida medel vid årets början		84 991	48 794
Likvida medel vid årets slut			
	17	90 270	84 991

Noter

Not 1 Redovisningsprinciper

Årsredovisningen är upprättad i enlighet med årsredovisningslagen och BFNAR 2012:1 Årsredovisning och koncernredovisning (K3).

Principerna är oförändrade jämfört med föregående år.

Värderingsprinciper

Koncernförhållanden

Närmast överordnade moderföretag som upprättar koncernredovisning i vilken företaget ingår är PRIMA Barn- och Vuxenpsykiatri Holding AB, Org.nr. 556975-8104 med säte i Stockholm.

PRIMA Barn- och Vuxenpsykiatri Stockholm AB är moderbolag, men med stöd av ÅRL 7 kap 2 § upprättas inte någon koncernredovisning.

Fordringar

Fordringar har upptagits till de belopp varmed de beräknas inflyta.

Övriga tillgångar, avsättningar och skulder

Övriga tillgångar, avsättningar och skulder har värderats till anskaffningsvärden om inget annat anges nedan.

Intäktsredovisning

Inkomsten redovisas till det verkliga värdet av vad som erhållits eller kommer att erhållas.

Materiella anläggningstillgångar

Materiella anläggningstillgångar redovisas till anskaffningsvärde med avdrag för ackumulerade avskrivningar och eventuella nedskrivningar. Tillgångarna skrivs av linjärt över tillgångarnas bedömda nyttjandeperiod. Nyttjandeperioden omprövas per varje balansdag. Följande nyttjandeperioder tillämpas:

Inventarier, verktyg och maskiner	5 år
Datorer – stationära	5 år
Datorer – bärbara	3 år

Leasing

Företaget redovisar samtliga leasingavtal, såväl finansiella som operationella, som operationella leasingavtal. Operationella leasingavtal redovisas som en kostnad linjärt över leasingperioden

Inkomstskatt

Aktuell skatt är inkomstskatt för innevarande räkenskapsår som avser årets skattepliktiga resultat och den del av tidigare räkenskapsårs inkomstskatt som ännu inte har redovisats.

Aktuell skatt värderas till det sannolika beloppet enligt de skattesatser och skatteregler som gäller på balansdagen.

Avsättningar

Avsättningar redovisas när det finns en legal eller informell förpliktelse till följd av en tidigare händelse, det är sannolikt att ett utflöde av resurser kommer att krävas för att reglera förpliktelsen och beloppen kan uppskattas på ett tillförlitligt sätt. Tidpunkten eller beloppet för utflödet kan fortfarande vara osäker.

Ersättningar till anställda

Pensioner
Ersättningar till anställda efter avslutad anställning avser avgiftsbestämda eller förmånsbestämda pensionsplaner. Som avgiftsbestämda planer klassificeras planer där fastställda avgifter betalas och det inte finns förpliktelser, vare sig legala eller informella, att betala något ytterligare, utöver dessa avgifter. Övriga planer klassificeras som förmånsbestämda pensionsplaner. Företaget har förmånsbestämda pensionsförpliktelser vilka uteslutande är beroende av värdet på av företaget ägda kapitalförsäkringar. Kapitalförsäkringarna redovisas som finansiell anläggningstillgång. I enlighet med förenklingsregeln i BFNAR 2012:1 redovisas pensionsförpliktelsen som en avsättning till samma värde som kapitalförsäkringens redovisade värde.

UPPLYSNINGAR TILL ENSKILDA POSTER

Not 2 Inköp och försäljning inom koncernen

Koncerninterna inköp eller försäljningar har ej förekommit.

2016

2015

Not 3 Leasingavtal – Operationell leasing leasetagare

Under året har företagens leasingavgifter uppgått till

2016

2015

23 770

24 626

Framtida minimileasingavgifter för icke uppsägningsbara leasingavtal, örfaller till betalning enligt följande:

Inom 1 år	20 326	23 644
Mellan 2 till 5 år	9 689	25 771
	<u>30 015</u>	<u>49 415</u>

Majoriteten av bolagets kostnader för leasing hänförs till hyresavtal.

Majoriteten av hyresavtalen hänförs till sin tur till gällande vårdavtal med landstinget.

Not 4 Ersättning till revisorer

Ernst & Young AB

Revisionsuppdrag
Övriga tjänster

2016

2015

466

295

50

72

516

367

Med revisionsuppdrag avses revisors arbete för den lagstadgade revisionen och med revisionsverksamhet olika typer av kvalitetssäkringstjänster. Övriga tjänster är sådant som inte ingår i revisionsuppdrag, revisionsverksamhet eller skatterådgivning.

Not 5 Personal	2016	2015		
Medelantal anställda				
Medelantalet anställda bygger på av bolaget betalda närvarotimmar relaterade till en normal arbetstid.				
Medelantal anställda har varit	660,14	644,29		
varav kvinnor	514,25	516,15		
varav män	145,89	148,14		
Löner, ersättningar m m				
Löner, ersättningar, sociala kostnader och pensionskostnader har utgått med följande belopp:				
Styrelsen och VD				
Löner och ersättningar	3 756	3 012		
Pensionskostnader	598	598		
	<u>4 354</u>	<u>3 610</u>		
Övriga anställda				
Löner och ersättningar	261 795	261 714		
Pensionskostnader	28 485	28 622		
	<u>290 280</u>	<u>290 336</u>		
Sociala kostnader	88 332	87 269		
Summa styrelse och övriga	<u>382 966</u>	<u>381 215</u>		
Könsfördelning i styrelse och företagsledning				
Antal styrelseledamöter,	6	6		
varav kvinnor	1	1		
Antal övriga befattningshavare inkl. VD,	1	1		
varav kvinnor	1	1		
Not 6 Bokslutsdispositioner	2016	2015		
Lämnade koncernbidrag	-9 600	0		
	<u>-9 600</u>	<u>0</u>		
Not 7 Skatt på årets resultat	2016	2015		
Aktuell skatt	-11 731	-11.695		
	<u>-11 731</u>	<u>-11.695</u>		
Avstämning av effektiv skatt				
	Procent	Belopp	Procent	Belopp
Resultat före skatt		51 018		49 862
Skatt enligt gällande skattesats	22,00%	-11 224	22,00%	-10 970
Ej avdragsgilla kostnader	1,04%	-529	1,50%	-747
Ej skattepliktiga intäkter	-0,04%	22	-0,04%	22
Redovisad effektiv skatt	23,00%	-11 731	23,46%	-11 695
Not 8 Inventarier, verktyg och installationer	2016-12-31	2015-12-31		
Ingående anskaffningsvärde	22 022	20 179		
Inköp	707	1 902		
Försäljningar/utrangeringar	-234	-59		
Utgående ackumulerade anskaffningsvärden	<u>22 495</u>	<u>22 022</u>		
Ingående avskrivningar	-13 862	-10 840		
Försäljningar/utrangeringar	136	59		
Årets avskrivningar	-2 990	-3 081		
Utgående ackumulerade avskrivningar	<u>-16 716</u>	<u>-13 862</u>		
Utgående redovisat värde	5 779	8 160		

Not 9 Andelar i koncernföretag	2016-12-31	2015-12-31
Företag: PRIMA Vuxenpsykiatri Stockholm AB		
Organisationsnummer: 556771-4299		
Säte: Stockholm		
Antal/Kapitalandel %: 100		
	Redovisat värde	Redovisat värde
	100	100
	<u>100</u>	<u>100</u>
Uppgifter om eget kapital och resultat	Eget kapital	Resultat
PRIMA Vuxenpsykiatri Stockholm AB	377	-13
PRIMA Vuxenpsykiatri Stockholm AB		
Ingående anskaffningsvärde	610	610
Utgående ackumulerade anskaffningsvärden	610	610
Ingående nedskrivningar	-510	-510
Utgående ackumulerade nedskrivningar	<u>-510</u>	<u>-510</u>
Utgående redovisat värde	100	100
Not 10 Andra långfristiga värdepappersinnehav	2016-12-31	2015-12-31
Ingående anskaffningsvärde	2 953	1 864
Inköp	296	300
Omklassificeringar	0	789
Utgående ackumulerade anskaffningsvärden	<u>3 249</u>	<u>2 953</u>
Utgående redovisat värde	3 249	2 953
Not 11 Förutbetalda kostnader och upplupna intäkter	2016-12-31	2015-12-31
Upplupna intäkter	32 168	35 898
Förutbetalda hyreskostnader	3 808	3 917
Övriga förutbetalda kostnader	1 045	2 494
	<u>37 021</u>	<u>42 309</u>
Not 12 Upplupna aktiekapital		
	Antal aktier	Kvotvärde per aktie
Antal/värde vid årets ingång	118 000	10,00
Antal/värde vid årets utgång	118 000	10,00
Not 13 Disposition av vinst eller förlust		
Förslag till disposition av bolagets vinst		
Balanserad vinst	670 618	
Överkursfond	720 000	
Årets vinst	39 287 256	
	<u>40 677 874</u>	
Styrelsen föreslår att i ny räkning överföres	40 677 874	
	<u>40 677 874</u>	
Not 14 Avsättningar	2016-12-31	2015-12-31
Pensioner och liknande förpliktelser		
Belopp vid årets ingång	2 953	1 864
Årets avsättningar	296	1 089
	<u>3 249</u>	<u>2 953</u>
Not 15 Upplupna kostnader och förutbetalda intäkter	2016-12-31	2015-12-31
Upplupna löner	18 128	15 564
Upplupna semesterlöner	15 346	15 844
Upplupna sociala avgifter	23 852	22 533
Övriga upplupna kostnader	9 715	21 359
	<u>67 041</u>	<u>75 300</u>

Not 16 Justering för poster som inte ingår i kassaflödet

Avskrivningar
 Realisationsresultat
 Förändringar i avsättningar

2016-12-31	2015-12-31
2 990	3 081
-70	31
296	296
3 216	3 408

Not 17 Likvida medel

Kassa
 Disponibla tillgodohavanden – bank

2016-12-31	2015-12-31
81	82
90 189	84 909
90 270	84 991

Not 18 Ställda säkerheter

Säkerheter ställda för annat
 Pantsättning i kapitalförsäkring
 Företagsinteckning

2016-12-31	2015-12-31
2 953	1 864
25 000	25 000

Not 19 Väsentliga händelser efter räkenskapsårets slut

Den 1 februari 2017 tillträdde Mari Björelind som ny VD för PRIMA. Mari Björelind efterträdde Anna Wiklund, en av grundarna av PRIMA tillika VD sedan 2007.

Not 20 Definition av nyckeltal

Soliditet

Justerat eget kapital i procent av balansomslutning

Avkastning på eget kapital

Resultat efter finansiella poster i procent av genomsnittligt justerat eget kapital

Avkastning på totalt kapital

Rörelseresultat med tillägg för finansiella intäkter, i procent av genomsnittlig balansomslutning

Kassalikviditet

Omsättningstillgångar exkl. varulager i procent av kortfristiga skulder

Stockholm 24/2 2017

Mikael Lönn, ordf.

Elias Arnér

Mari Björelind, vd

Anders Berntsson

Axel Hjärne

Åsa Lundberg Schlyter

Ola Wiklund

Vår revisionsberättelse har lämnats den 24/2 2017.

Ernst & Young AB

Alexander Hagberg, auktoriserad revisor

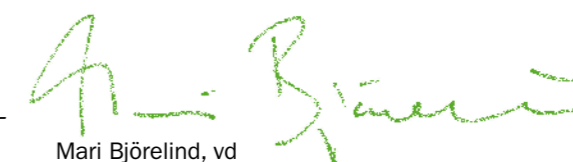
PRIMA 2017

Min målsättning är att tillsammans med delar av företagsledningen besöka alla PRIMAS mottagningar under våren. Vi har redan hunnit med en del besök och jag kan konstatera att vi har en verksamhet att vara mycket stolt över. Det värmer verkligen ett VD-hjärta att se vilken omtanke vi visar våra patienter och vilken hög kvalitet vi har på vården. Alla medarbetare på PRIMA sätter patienterna i fokus och det är mycket tydligt att det är för patienterna vi finns till och bedriver vår verksamhet, den kulturen är väldigt stark. Den modell vi arbetar efter och den goda vård som vi levererar, vill vi gärna erbjuda flera landsting och flera patienter. Vår nyöppnade mottagning i Norrköping är ett första

steg i denna riktning. Behovet av god psykiatrisk vård är mycket stort och vi känner oss efterlängtrade och välkomna i Östergötlands län. Självklart vill vi fortsätta att bryta ny mark och det finns en rad möjligheter.

Som ny VD för PRIMA ser jag med tillförsikt fram emot ett 2017 där vi tillsammans fortsätter att erbjuda våra patienter den bästa möjliga psykiatriska vården.

Det blir ett spännande år för PRIMA och oss alla!


 Mari Björelind, vd



PRIMA ledning: Från vänster: **MaiBritt Giacobini**, leg läkare, medicine doktor, specialist i barn- och ungdomspsykiatri, specialist i klinisk genetik, forskningsansvarig. **Åsa Schlyter**, leg läkare, specialist i barn- och ungdomspsykiatri, leg psykoterapeut, utbildningsansvarig, enhetschef PRIMA Handen, verksamhetschef barnpsykiatri, styrelseledamot. **Mari Björelind**, civilekonom, VD, chef för staben. **Anders Berntsson**, leg läkare, specialist i vuxenpsykiatri, vice vd, verksamhetschef vuxenpsykiatri, styrelseledamot. **Anna Wiklund**, leg läkare, specialist i barn- och ungdomspsykiatri, styrelseordförande.

